

C1 Poročilo o sodelovanju z javnostjo

Občina Zreče je vključevanje in seznaittev javnosti zagotavljala skozi celoten postopek priprave sprememb in dopolnitev občinskega podrobnega prostorskega načrta Poslovno stanovanjska zazidava Zreče (v nadaljevanju SD OPPN). Vse faze prostorskega akta so bile javno objavljene na spletni strani Občine Zreče.

Posebej je bila javnost pri pripravi SD OPPN vključena sledeče.

1. V FAZI PRIPRAVE OSNUTKA SD OPPN

Občina Zreče je v decembru 2024, z objavo gradiva na svoji spletni strani in člankom v lokalnem časopisu Pohorsko srce št. 31 (Priloga 1), zainteresirano javnost seznaila s pričetkom izdelave SD OPPN.

Občina Zreče s strani javnosti ni prejela nobene usmeritve, ali predloga za pripravo osnutka SD OPPN.

Prav tako je bil z začetkom priprave seznaiten Občinski svet Občine Zreče na svoji 12. redni seji dne 11.12.2024 (Priloga 2).

2. JAVNA RAZGRNITEV DOPOLNJENEGA OSNUTKA SD OPPN

Občina Zreče je z javnim naznanilom, ki ga je objavila na svoji spletni strani dne 19.5.2025 in v lokalnem časopisu Novice, pozvala širšo zainteresirano javnost, da poda svoje pripombe na izdelan dopolnjen osnutek SD OPPN (Priloga 3). Javna razgrnitev je potekala od 2. junija do 2. julija 2025 (zakonsko določen rok min. 30 dni). V okviru javne razgrnitve je dne 18. junij 2025 potekala javna obravnava. V času javne razgrnitve ni bilo podanih pripomb in predlogov na dopolnjen osnutek SD OPPN.

Priloge:

- Priloga 1: Objava začetka postopka priprave SD OPPN v lokalnem časopisu;
- Priloga 2: Informacije župana na 12. redni seji Občinskega sveta Občine Zreče;
- Priloga 3: Javno naznanilo za javno obravnavo.

Začetek postopka sprejemanja OPPN za FE Unitur Zreče

22. 11. 2024 smo prejeli pobudo investitorja Unitur, d. o. o., za pričetek postopka OPPN za sončne elektrarne na območju MOEUP UN1/064 (območje bivše vrtmarije Zreče). Investitor namerava na območju katastrskih občin Zreče in Radana vas zgraditi talno fotonapetostno elektrarno FE Unitur Zreče predvidene moči 572,16 kWp. Območje načrtovane ureditve obsega cca. 5.900 m². Predvidena je tipska shema priključitve PS.3B. Projekt obravnava idejno zasnovo za izvedbo talne fotonapetostne elektrarne (TSE) na objektu, priključljene v javno omrežje v trafopostaji T-610 Zreče 11. Fotonapetostna elektrarna bo izdelana za oddajanje in paralelno obratovanje z javnim omrežjem.

Pobuda in dokumentacija za postopek OPPN je objavljena na spletni strani Občine Zreče: <https://www.zrece.si/objava/964448>.

Katjuša Črešnar



Predvidena postavitev FE Unitur Zreče

OPPN za poslovno-stanovanjsko zazidavo Zreče

Unior, d. d., ki je upravljevalec toplovodnega omrežja naselja Zreče, želi rekonstruirati obstoječo kotlovnico Dobrava. Upravljevalec želi:

- zamenjati obstoječ SPTE-2 z novim kotlom na lesne sekance moči 1.500 kW,
- na severni strani objekta izvesti prizidavo prostora za vgradnjo vrečastega filtra,
- na severni strani izvesti vkopano skladišče sekancev,
- tik ob objektu izvesti tudi temeljno ploščo za hranilnik toplote.

V letu 2021 je bil izdelan Občinski podrobni

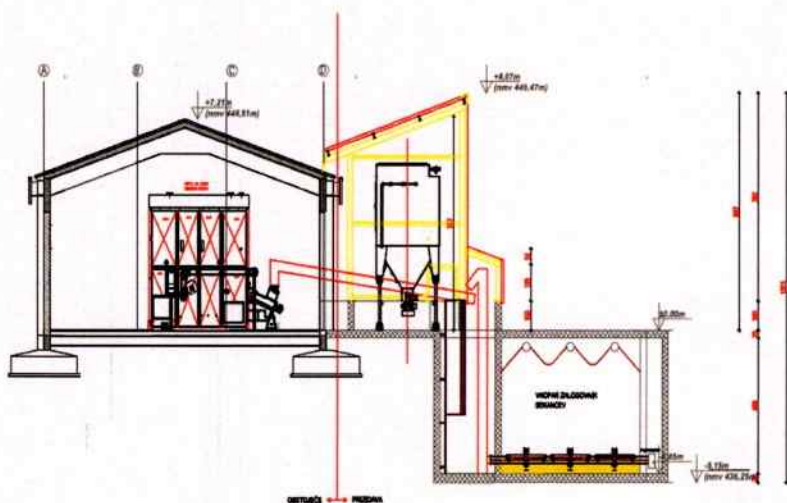
prostorski načrt Poslovno-stanovanjska zazidava Zreče, ki pa omogoča le manjšo dozidavo obstoječe stavbe v smeri severovzhoda, kar pa glede na tehnološke potrebe obratovanja kotlovnice ne zadostuje. Namen priprave in izdelave sprememb in dopolnitev OPPN (v nadaljnjem besedilu: SD OPPN) je izdelati spremembo prostorskega akta, ki bo na območju obstoječe kotlovnice omogočala izvedbo njene rekonstrukcije, dozidavo ter gradnjo podzemnega skladišča za sekance.

Toplota, proizvedena v kotlovnici, se porablja za ogrevanje mesta Zreče. Velikost območja oskrbe odjemalcev z daljinsko toploto obsega

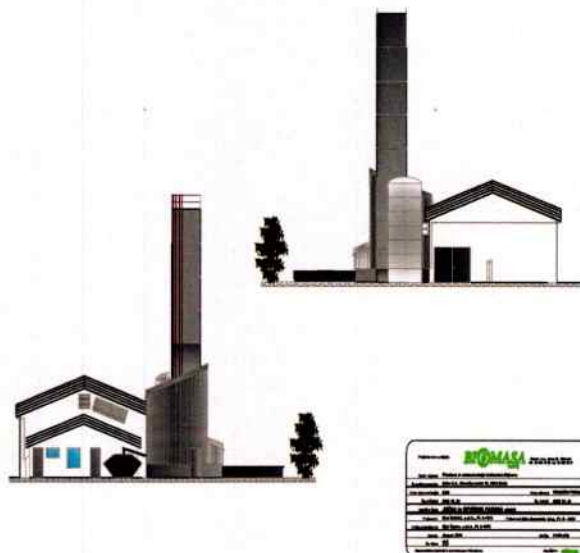
ca. 8 km². V mestu Zreče sistem toplovodnega omrežja obsega 638 m magistralnih vodov različnih dimenzij, 1.355 m razdelilnih-sekundarnih vodov ter 215 m priključnih vodov. V mestu Zreče se preko toplovodnega omrežja in 23 toplotnih postaj s skupno obračunsko močjo 10.076 kW ogreva 495 odjemalcev v 19 večstanovanjskih objektih in 4 poslovni odjemalci.

Dokumentacija postopka SD OPPN se bo sproti objavljala na spletni strani Občine Zreče: <https://www.zrece.si/objava/1011314>.

Katjuša Črešnar



Prečni prerez prizidave in rekonstrukcije kotlovnice



Južna in severna fasada



12. REDNA SEJA OBČINSKEGA SVETA OBČINE ZREČE, dne 11. 12. 2024

INFORMACIJE ŽUPANA

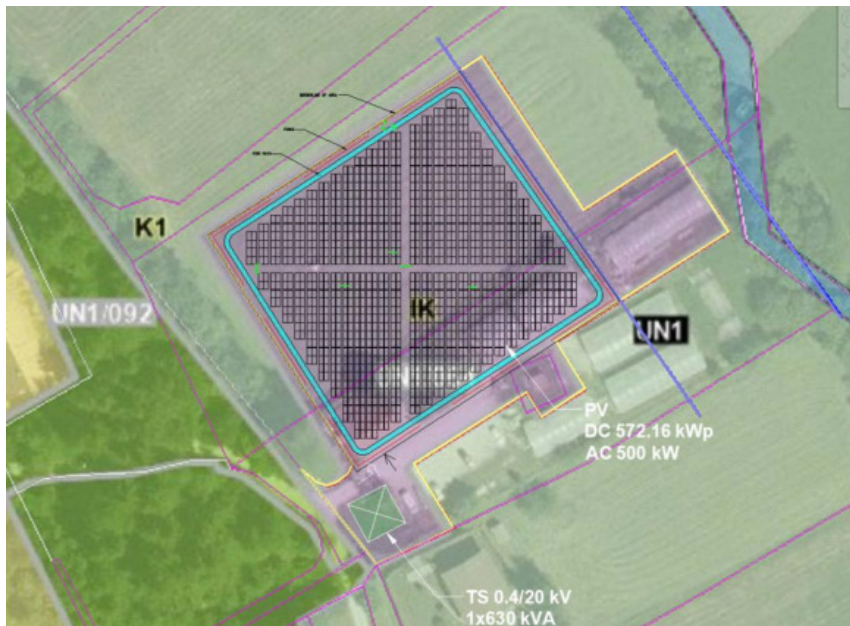
1. Pričetek postopka sprejemanja OPPN fotonapetostna elektrarna FE Unitur Zreče

22. 11. 2024 smo prejeli pobudo investitorja Unitur d.o.o. za pričetek postopka OPPN za sončne elektrarne na območju MOEUP UN1/064 (območje bivše vrtnarije Zreče).

Investitor UNITUR d.o.o. namerava na območju katastrskih občin Zreče in Radna vas zgraditi talno fotonapetostno elektrarno FE Unitur Zreče predvidene moči 572,16 kWp.

Območje načrtovane ureditve obsega cca. 5.900 m². Predvidena je tipska shema priključitve PS.3B. Projekt obravnava idejno zasnovo za izvedbo talne fotonapetostne elektrarne (TSE) na objektu, priklopljene v javno omrežje v trafo postaji T-610 Zreče 11. Fotonapetostna elektrarna bo izdelana za oddajanje in paralelno obratovanje z javnim omrežjem.

Pobuda in dokumentacija za postopek OPPN je objavljena na spletni strani Občine Zreče: <https://www.zrece.si/objava/964448>



Slika 1: Predvidena postavitev FE Unitur Zreče

Pripravila: Katjuša Črešnar, višja svetovalka za okolje in prostor

2. Pričetek postopka sprejemanja sprememb in dopolnitev OPPN za poslovno stanovanjsko zazidavo Zreče

Unior, d. d., ki je upravljevalnik toplovodnega omrežja naselja Zreče, želi rekonstruirati obstoječo kotlovnico Dobrava. Upravljevalnik želi:

- zamenjati obstoječ SPTE-2 z novim kotlom na lesne sekance moči 1.500 kW;
- na severni strani objekta izvesti prizidavo prostora za vgradnjo vrečastega filtra;
- na severni strani izvesti vkopano skladišče sekancev;
- tik ob objektu izvesti tudi temeljno ploščo za hranilnik toplote.

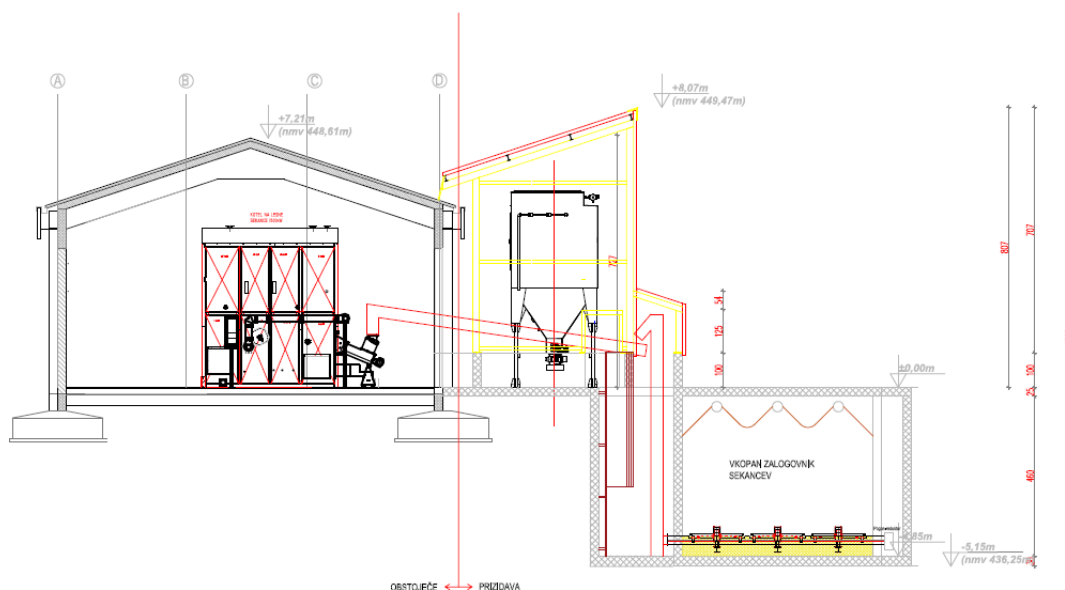
V letu 2021 je bil izdelan Občinski podrobni prostorski načrt Poslovno stanovanjska zazidava Zreče, ki pa omogoča le manjšo dozidavo obstoječe stavbe v smeri severovzhoda, kar pa glede na tehnološke potrebe obratovanja kotlovnice ne zadostuje. Namen priprave in izdelave sprememb in dopolnitev OPPN (v nadaljnjem besedilu: SD OPPN) je izdelati spremembo prostorskega akta, ki bo na območju obstoječe kotlovnice omogočala izvedbo njene rekonstrukcije, dozidavo ter gradnjo podzemnega skladišča za sekance.

Toplota proizvedena v kotlovnici se porablja za ogrevanje mesta Zreče. Velikost območja oskrbe odjemalcev z daljinsko toploto obsega ca. 8 km². V mestu Zreče sistem toplovodnega omrežja obsega 638 m magistralnih vodov različnih dimenzij, 1.355 m razdelilnih-sekundarnih vodov ter 215 m priključnih vodov. V mestu Zreče se preko toplovodnega omrežja in 23 toplotnih postaj s skupno obračunsko močjo 10.076 kW ogreva 495 odjemalcev v 19 večstanovanjskih objektih in 4 poslovni odjemalci.

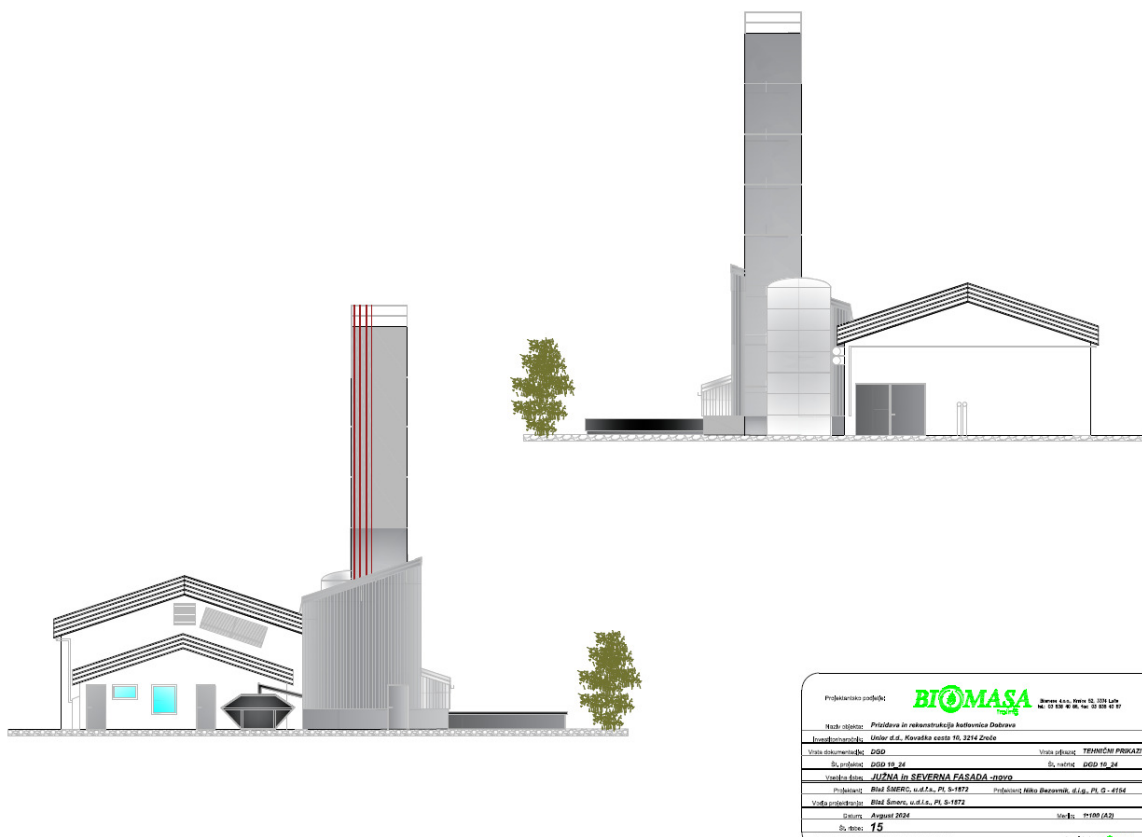
V fazi rekonstrukcije kotlovnice se predvidi:

- zamenjava SPTE-2 z novim kotlom na lesne sekance moči 1.500 kW;
- prizidava prostora za vgradnjo vrečastega filtra;
- vkopano skladišče sekancev;
- temeljna plošča za postavitve hranilnika toplote.

Dokumentacija postopka SD OPPN se bo sproti objavljala na spletni strani Občine Zreče: <https://www.zrece.si/objava/1011314>.



Slika 2: Prečni prerez prizidave in rekonstrukcije kotlovnice



Slika 3: Južna in severna fasada

Pripravila: Katjuša Črešnar, višja svetovalka za okolje in prostor

3. Vzpostavitev daljinskega nadzora nad objekti vodovodnega sistema Občine Zreče

Občina Zreče je podpisala pogodbo o vzpostavitvi daljinskega nadzora (telemetrije) nad objekti vodovodnega omrežja Občine Zreče. Na javno naročilo sta se prijavila dva ponudnika, kjer je bilo podjetje Ellab d.o.o. izbrano kot ugodnejši ponudnik. Projekt zajema postavitev namenskih računalnikov in senzorjev znotraj 13-ih objektov vodovodnega omrežja in pošiljanje podatkov v podatkovni center. Po preračunu podatkov se bodo ključne informacije prikazovale preko spletnega dostopa.

Pripravil: Rok Gričnik, strokovni sodelavec

4. Izgradnja vodohrana Križevce

Vodohran Križevce bo s svojo velikostjo 2 x 120 m³ zagotovil zadostne količine pitne vode za prebivalce Stranic tudi ob neljubih dogodkih. Gradnja vodohrana je pri koncu. Izvajajo se finalna dela, iskanje in odpravljanje morebitnih napak ter končni obračun. V končnem projektu je zajeto tudi veliko asfaltirano dvorišče, varnostna ograja, podboj ceste, betonska jaška za prevezavo na obstoječi javni vodovod in predvidene nove navezave. Vodohran bo kot prvi vključen v nov daljinski nadzor nad objekti vodovodnega sistema v Občini Zreče. Obratovanje novega vodohrana Križevce v polnem obsegu pričakujemo v januarju 2025.



Slika 4: Vodohran Križevce

Pripravil: Rok Gričnik, strokovni sodelavec

5. Participativni proračun



Med 27. septembrom in 25. oktobrom 2024 so občanke in občani oddajali predloge projektov Participativnega proračuna občine Zreče za leto 2025. Do roka smo prejeli 29 projektnih predlogov, ki jih je Strokovna komisija za participativni proračun občine Zreče za leto 2025 preverila in jih združila v 17 projektnih predlogov. Pri preverjanju izvedljivosti projektov je komisija izločila tiste, ki niso izvedljivi oz. so že načrtovani s strani Občine Zreče ali katere izmed krajevnih skupnosti. Po tem izločanju je ostalo 7 projektov, ki so izvedljivi, katerih skupna predvidena vrednost ne presega sredstev zagotovljenih za izvedbo participativnega proračuna v vrednosti 50.000 EUR, zato ni bilo potrebe po glasovanju občanov.

Potrjene projekte bomo v naslednji fazi projekta umestili v proračun Občine Zreče za leto 2025, jim dodelili nosilce zadolžene za izvedbo iz Občinske uprave Občine Zreče in pripravili okvirni terminski plan izvedbe. Izvajanje projektov se bo razporedilo v časovnem obdobju **do 31. 12. 2025.**

Pripravila: Lucija Vrhovšek Jančič, direktorica občinske uprave



OBČINA ZREČE

Cesta na Roglo 13 b, 3214 Zreče
tel.: 03 / 75 71 700; faks: 03 / 57 62 498
e-pošta: info@zrece.eu / splet: www.zrece.si

Na podlagi 129. člena in smiselni uporabi petega odstavka 122. člena Zakona o urejanju prostora; ZUreP-3 (Uradni list RS, št. 199/21, 18/23 – ZDU-1O, 78/23 – ZUNPEOVE, 95/23 – ZIUOPZP, 23/24, 109/24 in 25/25 – odl. US) in 31. člena Statuta Občine Zreče (Uradno glasilo slovenskih občin, št. 1/16, 26/18 in 2/23) župan Občine Zreče objavlja

JAVNO NAZNANILO **o javni razgrnitvi in javni obravnavi dopolnjenega osnutka** **Sprememb in dopolnitev Občinskega podrobnega prostorskega načrta** **Poslovno stanovanjska zazidava Zreče**

1. člen

Občina Zreče z javnim naznanilom obvešča javnost, da se javno razgrne dopolnjen osnutek sprememb in dopolnitev Občinskega podrobnega prostorskega načrta Poslovno stanovanjska zazidava Zreče, ki ga je izdelal Savaprojekt d.d. Krško, pod št. projekta 24256-00, maj 2025.

2. člen

Dopolnjen osnutek občinskega podrobnega prostorskega načrta je javno objavljen na spletni strani Občine Zreče: <https://www.zrece.si/objava/1011314>.

3. člen

Javna razgrnitev bo potekala 30 dni, in sicer **od 02.06.2025 do 02.07.2025**.

Občani in ostali zainteresirani lahko v času javne razgrnitve podajo pripombe na razgrnjen dopolnjen osnutek, pisno na Občino Zreče, Cesta na Roglo 13/b, 3214 Zreče, oziroma po elektronski pošti na naslov: info@zrece.eu.

4. člen

V času javne razgrnitve bo organizirana javna obravnava, ki bo potekala v prostorih sejne sobe Občine Zreče, Cesta na Roglo 13/b, Zreče, dne **v sredo 18.06.2025 ob 16.00 uri**.

5. člen

Javno naznanilo o javni razgrnitvi in javni obravnavi se objavi v lokalnem časopisu Novice in na spletni strani Občine Zreče.

Številka: 35050003/2024
Zreče, 19.5.2025



Župan Občine Zreče,
mag. Boris Podvršnik

